

Государственное профессиональное образовательное учреждение
Ярославской области
Мышкинский политехнический колледж

Согласовано
С.И. В. Сошнина
Р.А. Мещеряков

«УТВЕРЖДАЮ»
Директор ГПОУ ЯО Мышкинского
политехнического колледжа
Т.А. Кошелева
Приказ № 172 от 02.09.2024 года
«СОГЛАСОВАНО»
Педагогическим советом
протокол № 3 от 02.09.2024 года

ПРОГРАММА

ГОСУДАРСТВЕННОЙ ИТОГОВОЙ АТТЕСТАЦИИ ПО
ОСНОВНОЙ ПРОФЕССИОНАЛЬНОЙ ОБРАЗОВАТЕЛЬНОЙ ПРОГРАММЕ
СРЕДНЕГО ПРОФЕССИОНАЛЬНОГО ОБРАЗОВАНИЯ
(программе подготовки квалифицированных рабочих, служащих)
По профессии 29.01.33 Мастер по изготовлению швейных изделий

Мышкин, 2024

Программа государственной итоговой аттестации разработана на основе Федерального государственного образовательного стандарта (далее – ФГОС) по профессии среднего профессионального образования (далее – СПО) **29.01.33 Мастер по изготовлению швейных изделий**, Приказом Министерства просвещения Российской Федерации № 800 от 08.11.2021г. «Об утверждении Порядка проведения государственной итоговой аттестации по образовательным программам среднего общего образования» (Зарегистрировано в Минюсте России 07.12.2021 № 66211)

Организация-разработчик: ГПОУ ЯО МПК

СОДЕРЖАНИЕ

1. ПАСПОРТ ПРОГРАММЫ	4
2. РЕЗУЛЬТАТЫ ОСВОЕНИЯ ПРОГРАММЫ ПОДГОТОВКИ КВАЛИФИЦИРОВАННЫХ РАБОЧИХ И СЛУЖАЩИХ	7
3. ТЕРМИНЫ И ОПРЕДЕЛЕНИЯ	9
4. ПРОЦЕДУРА ПРОВЕДЕНИЯ ГИА	10
5. ТРЕБОВАНИЯ К ВЫПУСКНЫМ КВАЛИФИКАЦИОННЫМ РАБОТАМ И МЕТОДИКА ИХ ОЦЕНИВАНИЯ	14
6. ПОРЯДОК ПОДАЧИ И РАССМОТРЕНИЯ АПЕЛЛЯЦИИ	15

1. ПАСПОРТ ПРОГРАММЫ

1.1. Область применения программы

Программа государственной итоговой аттестации (далее – программа) – является частью программы подготовки квалифицированных рабочих и служащих (далее ППКРС) в соответствии с ФГОС профессии **29.01.33 Мастер по изготовлению швейных изделий**, утвержденного приказом Министерства образования и науки от 02.08.2013 № 770 (ред. от 01.09.2022) в части освоения основного вида профессиональной деятельности (ВПД):

- Пошив швейных изделий по индивидуальным заказам.
- Дефектация швейных изделий.
- Ремонт и обновление швейных изделий.

1.2. Цели и задачи государственной итоговой аттестации – требования к результатам освоения ППКРС

Целью итоговой государственной аттестации является определения соответствия результатов освоения обучающимися ППКРС соответствующим требованиям ФГОС по профессии **29.01.33 Мастер по изготовлению швейных изделий** с учетом дополнительных требований регионального рынка труда.

Государственная итоговая аттестация призвана способствовать систематизации и закреплению знаний и умений обучающегося по профессии **29.01.33 Мастер по изготовлению швейных изделий** при решении конкретных профессиональных задач, определять уровень подготовки выпускника к самостоятельной работе.

С целью овладения указанными в п. 1.1. видами профессиональной деятельности и соответствующими профессиональными компетенциями обучающийся в ходе освоения профессионального модуля должен:

иметь практический опыт:

- изготовления швейных изделий;
- работы с эскизами;
- распознавания составных частей деталей изделий одежды и их конструкций;
- определения свойств применяемых материалов;
- работы на различном швейном оборудовании с применением средств малой механизации; поиска оптимальных способов обработки швейных изделий различных ассортиментных групп;
- выполнения влажно-тепловых работ;
- проверки качества узлов и готовых швейных изделий различных ассортиментных групп;
- анализа правильности выполняемых работ по изготовлению узлов и швейных изделий с учетом свойств тканей, из которых они изготавливаются;
- устранения дефектов;

уметь:

- сопоставлять наличие количества деталей кроя с эскизом;
- визуально определять правильность выкраивания деталей кроя;
- по эскизу определять правильность выкраивания формы деталей;
- определять волокнистый состав ткани и распознавать текстильные пороки;
- давать характеристику тканям по технологическим, механическим и гигиеническим свойствам;
- заправлять, налаживать и проводить мелкий ремонт швейного оборудования;
- пользоваться оборудованием для выполнения влажно-тепловых работ;
- соблюдать требования безопасного труда на рабочих местах и правила пожарной безопасности в мастерских;
- работать на современном оборудовании с применением средств малой механизации;
- выбирать технологическую последовательность обработки швейного изделия в соответствии с изготавливаемой моделью по разделению труда или индивидуально;
- применять современные методы обработки швейных изделий;
- применять современные методы обработки швейных изделий;
- читать технический рисунок;
- выполнять операции влажно-тепловой обработки (ВТО) в соответствии с нормативными требованиями;
- пользоваться инструкционно-технологическими картами;
- пользоваться техническими условиями (ТУ), отраслевыми стандартами (ОСТ), Государственными стандартами (ГОСТ);
- пользоваться нормативно-технологической документацией;
- распознавать дефекты и выявлять причины их возникновения;
- подбирать рациональные методы обработки в соответствии с изготавливаемыми изделиями;
- подготавливать изделия различных ассортиментных групп к различным видам ремонта;
- подбирать материалы, сочетающиеся по фактуре;
- подбирать фурнитуру по назначению;
- перекраивать детали, укорачивать и удлинять изделия;
- выполнять художественную штопку, штоковку и установку заплат;

- знать:
- методы обновления одежды ассортиментных групп;
- декоративные решения в одежде;
- использование вспомогательных материалов;
- машинный, ручной и клеевой способ установки заплат;
- методы выполнения художественной штопки и штоковки.

знать:

- форму деталей кроя;
- названия деталей кроя;
- определение долевой и уточной нити;
- волокнистый состав, свойства и качество текстильных материалов;
- физико-механические и гигиенические свойства тканей;
- современные материалы и фурнитуру;
- заправку универсального и специального швейного оборудования;
- причины возникновения неполадок и их устранение;
- регулировку натяжения верхней и нижней нитей;
- оборудование для влажно-тепловых работ и способы ухода за ним;
- правила безопасного труда при выполнении различных видов работ и пожарной безопасности; современное (новейшее) оборудование;
- технологический процесс изготовления изделий;
- виды технологической обработки изделий одежды;
- ВТО деталей одежды различных ассортиментных групп;
- современные технологии обработки швейных изделий;
- технические требования к выполнению операций ВТО;
- технологические режимы ВТО деталей одежды различных ассортиментных групп;
- действующие стандарты и технические условия на швейные изделия.
- формы и методы контроля качества продукции;
- перечень возможных дефектов (технологические, конструктивные и текстильные);
- причины возникновения дефектов;
- обработки изделий различных ассортиментных групп;
- способы устранения дефектов
- Ремонт и обновление швейных изделий В результате изучения профессионального модуля обучающийся должен:
- иметь практический опыт:
- определения вида ремонта;
- подбора материалов и фурнитуры;
- выбора способа ремонта.

2. РЕЗУЛЬТАТЫ ОСВОЕНИЯ ПРОГРАММЫ ПОДГОТОВКИ КВАЛИФИЦИРОВАННЫХ РАБОЧИХ СЛУЖАЩИХ

Результатом освоения ППКРС является овладение обучающимися видами профессиональной деятельности:

- Пошив швейных изделий по индивидуальным заказам.
- Дефектация швейных изделий.
- Ремонт и обновление швейных изделий.

в том числе профессиональными (ПК) и общими (ОК) компетенциями:

Код	Наименование результата обучения
ПК 1.1.	Проверять наличие деталей кроя в соответствии с эскизом.
ПК 1.2.	Определять свойства и качество материалов для изделий различных ассортиментных групп.
ПК 1.3.	Обслуживать швейное оборудование и оборудование для влажно-тепловой обработки узлов и изделий.
ПК 1.4.	Выполнять поэтапную обработку швейных изделий различного ассортимента на машинах или вручную с разделением труда и индивидуально.
ПК 1.5.	Формировать объемную форму полуфабриката изделия с использованием оборудования для влажно-тепловой обработки.

ПК 1.6.	Соблюдать правила безопасности труда.
ПК 1.7.	Пользоваться технической, технологической и нормативной документацией.
ПК 2.1.	Выполнять поузловой контроль качества швейного изделия.
ПК 2.2.	Определять причины возникновения дефектов при изготовлении изделий.
ПК 2.3.	Предупреждать и устранять дефекты швейной обработки.
ПК 3.1.	Выявлять область и вид ремонта.
ПК 3.2.	Подбирать материалы для ремонта.
ПК 3.3.	Выполнять технологические операции по ремонту швейных изделий на оборудовании и вручную (мелкий и средний).
ОК 01.	Выбирать способы решения задач профессиональной деятельности применительно к различным контекстам;
ОК 02.	Использовать современные средства поиска, анализа и интерпретации информации и информационные технологии для выполнения задач профессиональной деятельности;
ОК 03.	Планировать и реализовывать собственное профессиональное и личностное развитие, предпринимательскую деятельность в профессиональной сфере, использовать знания по финансовой грамотности в различных жизненных ситуациях;
ОК 04.	Эффективно взаимодействовать и работать в коллективе и команде;
ОК 05.	Осуществлять устную и письменную коммуникацию на государственном языке Российской Федерации с учетом особенностей социального и культурного контекста;
ОК 06.	Проявлять гражданско-патриотическую позицию, демонстрировать осознанное поведение на основе традиционных общечеловеческих ценностей, в том числе с учетом гармонизации межнациональных и межрелигиозных отношений, применять стандарты антикоррупционного поведения;
ОК 07.	Содействовать сохранению окружающей среды, ресурсосбережению, применять знания об изменении климата, принципы бережливого производства, эффективно действовать в чрезвычайных ситуациях;
ОК 08.	Использовать средства физической культуры для сохранения и укрепления здоровья в процессе профессиональной деятельности и поддержания необходимого уровня физической подготовленности;
ОК 09.	Пользоваться профессиональной документацией на государственном и иностранном языках.

3. ТЕРМИНЫ И ОПРЕДЕЛЕНИЯ

– Демонстрационный экзамен - вид аттестационного испытания при государственной итоговой аттестации или промежуточной аттестации по основным профессиональным образовательным программам среднего профессионального образования или по их части, которая предусматривает моделирование реальных производственных условий для решения практических задач профессиональной деятельности в соответствии с лучшими мировыми и национальными практиками, реализуемая с учетом базовых принципов.

– Государственная экзаменационная комиссия - комиссия, которая создается в целях проведения государственной итоговой аттестации.

– Председатель государственной экзаменационной комиссии (далее-председатель) - лицо, возглавляющее государственную экзаменационную комиссию. Председатель организует и контролирует деятельность государственной экзаменационной комиссии, обеспечивая единство требований, предъявляемых к выпускникам.

– Центр проведения демонстрационного экзамена - аккредитованная площадка, оснащенная для выполнения заданий демонстрационного экзамена в соответствии с установленными требованиями по компетенции.

– Задание демонстрационного экзамена - комплексная практическая задача, моделирующая профессиональную деятельность и выполняемая в реальном времени.

– При проведении демонстрационного экзамена в составе ГЭК создается экспертная группа из числа экспертов (далее - экспертная группа).

– Состав ГЭК утверждается приказом директора и действует в течение одного календарного года. В состав ГЭК входят председатель ГЭК, заместитель председателя ГЭК и члены ГЭК.

– Экспертную группу возглавляет главный эксперт, назначаемый из числа экспертов, включенных в состав ГЭК. (в ред. Приказа Минпросвещения РФ от 05.05.2022 № 311)

– Главный эксперт организует и контролирует деятельность возглавляемой экспертной группы, обеспечивает соблюдение всех требований к проведению демонстрационного экзамена и не участвует в оценивании результатов ГИА.

– Диплом о среднем профессиональном образовании - документ об образовании и о квалификации, выдаваемый по итогам освоения образовательной программы среднего профессионального образования при успешном прохождении обучающимся государственной итоговой аттестации.

– Комплект оценочной документации (КОД) - комплекс требований для проведения демонстрационного экзамена по компетенции, включающий требования к оборудованию и оснащению, застройке площадки, составу экспертных групп, а также инструкцию по технике безопасности.

4. ПРОЦЕДУРА ПРОВЕДЕНИЯ ГИА

4.1 Сроки подготовки и проведения государственной итоговой аттестации

Ознакомление с программой государственной итоговой аттестации - не позднее, чем за шесть месяцев до начала государственной итоговой аттестации.

Сроки проведения демонстрационного экзамена в соответствии с учебным планом и с графиком учебного процесса.

Направление заявки в Сертифицированный центр компетенций для регистрации участников демонстрационного экзамена не менее чем за 2 месяца до даты проведения демонстрационного экзамена. Факт направления и регистрации заявки подтверждает участие в демонстрационном экзамене и ознакомление заявителя с Положением о демонстрационном экзамене, что является согласием на обработку, в том числе с применением автоматизированных средств обработки, персональных данных участников.

4.2 Задания и критерии оценки демонстрационного экзамена

Для организации и проведения демонстрационного экзамена Оператором по соответствующей компетенции утверждаются комплекты оценочной документации, в состав которых включены: задание и критерии оценки демонстрационного экзамена, требования к оборудованию и оснащению, застройке площадки проведения демонстрационного экзамена, к составу экспертных групп, участвующих в оценке заданий демонстрационного экзамена, а также инструкцию по технике безопасности.

Комплекты оценочной документации размещаются в информационно телекоммуникационной сети "Интернет" на официальном сайте Оператора <https://firpo.ru/>. не позднее 1 декабря и рекомендуются к использованию для проведения государственной итоговой аттестации по программам среднего профессионального образования.

Демонстрационный экзамен базового или профильного уровня проводится с использованием единых оценочных материалов, включающих в себя конкретные комплекты оценочной документации, варианты заданий и критерии оценивания, разрабатываемых оператором. Выбор компетенций и комплектов оценочной документации для целей проведения демонстрационного экзамена осуществляется колледжем самостоятельно на основе анализа соответствия содержания задания задаче оценки освоения образовательной программы (или ее части) по профессии 29.01.07 Портной; рассматривается на заседании цикловой комиссии профессионально-технических дисциплин

После выбора КОД производится распределение экзаменационных групп с учетом пропускной способности площадок, продолжительности экзаменов и особенностей выполнения экзаменационных модулей по выбранному КОДУ с соблюдением норм трудового законодательства и документов, регламентирующих порядок осуществления образовательной деятельности.

Экзаменационной группой является группа экзаменуемых из одной учебной группы, сдающая экзамен в одну смену на одной площадке ЦПДЭ по одной компетенции. Одна учебная группа может быть распределена на несколько экзаменационных групп.

4.3 Условия организации и проведения государственной итоговой аттестации

Расписание ГИА, согласовывается с ЦПДЭ, и утверждается приказом директора и доводится до общего сведения не позднее, чем за месяц до начала ГИА.

К участию в демонстрационном экзамене допускаются выпускники, не имеющие академической задолженности и в полном объеме выполнившие учебный план или индивидуальный учебный план завершающие обучение по профессии **29.01.33 Мастер по изготовлению швейных изделий**.

На заседание ГЭК предоставляются следующие документы:

– Приказ директора о допуске выпускников к государственной итоговой аттестации.

– Программа государственной итоговой аттестации.

– Журналы теоретического обучения за весь период обучения.

– Сводная ведомость итоговых оценок.

– Аттестационные листы, характеристики, дневники по производственной практике, отчеты по производственной практике.

– Зачетные книжки обучающихся.

– Бланк протокола заседания государственной экзаменационной комиссии

4.4 Государственная экзаменационная комиссия (ГЭК)

Для проведения ГИА создается ГЭК утверждается распорядительным актом образовательной организации и действует в течение одного календарного года. В состав ГЭК входят:

– председатель ГЭК;

– заместитель председателя ГЭК;

- члены комиссии: из педагогических работников образовательной организации, лиц, приглашенных из сторонних организаций, в том числе педагогических работников, представителей работодателей или их объединений, направление деятельности которых соответствует области профессиональной деятельности, к которой готовятся выпускники.
- ответственный секретарь ГЭК (без права голоса).

4.5 Экспертная группа демонстрационного экзамена

Для проведения демонстрационного экзамена при ГЭК создается экспертная группа. Экспертную группу возглавляет главный эксперт, назначаемый из числа экспертов, включенных в состав ГЭК:

- эксперты демонстрационного экзамена (лица, которые не являются сотрудниками колледжа),
- технический эксперт;
- главный эксперт (не является сотрудником колледжа), возглавляет работу экспертной группы и координирует проведение демонстрационного экзамена и не участвует в оценивании результатов ГИА.

В ходе проведения демонстрационного экзамена в составе государственной итоговой аттестации председатель и члены государственной экзаменационной комиссии присутствуют на демонстрационном экзамене.

4.6 Процедура проведения демонстрационного экзамена

Демонстрационный экзамен проводится с использованием комплектов оценочной документации, включенных колледжем в Программу ГИА.

Задания демонстрационного экзамена доводятся до главного эксперта в день, предшествующий дню начала демонстрационного экзамена. Образовательная организация обеспечивает необходимые технические условия для обеспечения заданиями во время демонстрационного экзамена выпускников, членов ГЭК, членов экспертной группы.

Демонстрационный экзамен проводится в центре проведения демонстрационного экзамена (далее - центр проведения экзамена), представляющем собой площадку, оборудованную и оснащенную в соответствии с комплектом оценочной документации. Выпускники проходят демонстрационный экзамен в центре проведения экзамена в составе экзаменационных групп.

Не позднее чем за один рабочий день до даты проведения демонстрационного экзамена главным экспертом проводится проверка готовности центра проведения экзамена в присутствии членов экспертной группы, выпускников, а также технического эксперта.

Главным экспертом осуществляется осмотр центра проведения экзамена, распределение обязанностей между членами экспертной группы по оценке выполнения заданий демонстрационного экзамена, а также распределение рабочих мест между выпускниками с использованием способа случайной выборки. Результаты распределения обязанностей между членами экспертной группы и распределения рабочих мест между выпускниками фиксируются главным экспертом в соответствующих протоколах.

Выпускники знакомятся со своими рабочими местами, под руководством главного эксперта также повторно знакомятся с планом проведения демонстрационного экзамена, условиями оказания первичной медицинской помощи в центре проведения экзамена. Факт ознакомления отражается главным экспертом в протоколе распределения рабочих мест.

Технический эксперт под подпись знакомит главного эксперта, членов экспертной группы, выпускников с требованиями охраны труда и безопасности производства.

Допуск выпускников в центр проведения экзамена осуществляется главным экспертом на основании документов, удостоверяющих личность.

Выпускники обязаны:

во время проведения демонстрационного экзамена не пользоваться и не иметь при себе средства связи, носители информации, средства ее передачи и хранения, если это прямо не предусмотрено комплектом оценочной документации;

во время проведения демонстрационного экзамена использовать только средства обучения и воспитания, разрешенные комплектом оценочной документации;

во время проведения демонстрационного экзамена не взаимодействовать с другими выпускниками, экспертами, иными лицами, находящимися в центре проведения экзамена, если это не предусмотрено комплектом оценочной документации и заданием демонстрационного экзамена.

Выпускники могут иметь при себе лекарственные средства и питание, прием которых осуществляется в специально отведенном для этого помещении согласно плану проведения демонстрационного экзамена за пределами центра проведения экзамена.

Допуск выпускников к выполнению заданий осуществляется при условии обязательного их ознакомления с требованиями охраны труда и производственной безопасности. В соответствии с планом проведения демонстрационного экзамена главный эксперт ознакомливает выпускников с заданиями, передает им копии заданий демонстрационного экзамена. После ознакомления с заданиями демонстрационного экзамена выпускники занимают свои рабочие места в соответствии с протоколом распределения рабочих мест. После того, как все выпускники и лица, привлеченные к проведению демонстрационного экзамена, займут свои рабочие места в соответствии с требованиями охраны труда и производственной безопасности, главный эксперт объявляет о начале демонстрационного экзамена.

Время начала демонстрационного экзамена фиксируется в протоколе проведения демонстрационного экзамена, составляемом главным экспертом по каждой экзаменационной группе. После объявления главным экспертом начала демонстрационного экзамена выпускники приступают к выполнению заданий демонстрационного экзамена.

Центры проведения экзамена могут быть оборудованы средствами видеонаблюдения, позволяющими осуществлять видеозапись хода проведения демонстрационного экзамена. Видеоматериалы о проведении демонстрационного экзамена в случае осуществления видеозаписи подлежат хранению в образовательной организации не менее одного года с момента завершения демонстрационного экзамена. Явка выпускника, его рабочее место, время завершения выполнения задания демонстрационного экзамена подлежат фиксации главным экспертом в протоколе проведения демонстрационного экзамена.

В случае удаления из центра проведения экзамена выпускника, лица, привлеченного к проведению демонстрационного экзамена, или присутствующего в центре проведения экзамена, главным экспертом составляется акт об удалении. Результаты ГИА выпускника, удаленного из центра проведения экзамена, аннулируются ГЭК, и такой выпускник признается ГЭК не прошедшим ГИА по неуважительной причине.

Главный эксперт сообщает выпускникам о течении времени выполнения задания демонстрационного экзамена каждые 60 минут, а также за 30 и 5 минут до окончания времени выполнения задания. После объявления главным экспертом окончания времени выполнения заданий выпускники прекращают любые действия по выполнению заданий демонстрационного экзамена.

Технический эксперт обеспечивает контроль за безопасным завершением работ выпускниками в соответствии с требованиями производственной безопасности и требованиями охраны труда.

Выпускник по собственному желанию может завершить выполнение задания досрочно, уведомив об этом главного эксперта.

Результаты выполнения выпускниками заданий демонстрационного экзамена подлежат фиксации экспертами экспертной группы в соответствии с требованиями комплекта оценочной документации и задания демонстрационного экзамена.

По решению ГЭК результаты демонстрационного экзамена, проведенного при участии оператора, в рамках промежуточной аттестации по итогам освоения профессионального модуля по заявлению выпускника могут быть учтены при выставлении оценки по итогам ГИА в форме демонстрационного экзамена. (в ред. Приказа Минпросвещения РФ от 05.05.2022 № 311)

5. Оценивание результатов ГИА

Результаты проведения ГИА оцениваются с проставлением одной из отметок: "отлично", "хорошо", "удовлетворительно", "неудовлетворительно" - и объявляются в тот же день после оформления протоколов заседаний ГЭК. Процедура оценивания результатов выполнения заданий демонстрационного экзамена осуществляется членами экспертной группы по 100-балльной системе в соответствии с требованиями комплекта оценочной документации.

Баллы выставляются в протоколе проведения демонстрационного экзамена, который подписывается каждым членом экспертной группы и утверждается главным экспертом после завершения экзамена для экзаменационной группы. При выставлении баллов присутствует член ГЭК, не входящий в экспертную группу, присутствие других лиц запрещено.

Подписанный членами экспертной группы и утвержденный главным экспертом протокол проведения демонстрационного экзамена далее передается в ГЭК для выставления оценок по итогам ГИА. Оригинал протокола проведения демонстрационного экзамена передается на хранение в архивных документах.

В случае досрочного завершения ГИА выпускником по независящим от него причинам результаты ГИА оцениваются по фактически выполненной работе, или по заявлению такого выпускника ГЭК принимается решение об аннулировании результатов ГИА, а такой выпускник признается ГЭК не прошедшим ГИА по уважительной причине.

Решения ГЭК принимаются на закрытых заседаниях простым большинством голосов членов ГЭК, участвующих в заседании, при обязательном присутствии председателя комиссии или его заместителя. При равном числе голосов голос председательствующего на заседании ГЭК является решающим. Решение ГЭК оформляется протоколом, который подписывается председателем ГЭК, в случае его отсутствия заместителем ГЭК и секретарем ГЭК и хранится в архиве образовательной организации.

Выпускникам, не прошедшим ГИА по уважительной причине, в том числе не явившимся для прохождения ГИА по уважительной причине (далее - выпускники, не прошедшие ГИА по уважительной причине), предоставляется возможность пройти ГИА без отчисления из образовательной организации.

Выпускники, не прошедшие ГИА по неуважительной причине, в том числе не явившиеся для прохождения ГИА без уважительных причин (далее - выпускники), не прошедшие ГИА по неуважительной

причине) и выпускники, получившие на ГИА неудовлетворительные результаты, могут быть допущены образовательной организацией для повторного участия в ГИА не более двух раз.

Дополнительные заседания ГЭК организуются в установленные образовательной организацией сроки, но не позднее четырех месяцев после подачи заявления выпускником, не прошедшим ГИА по уважительной причине.

Выпускники, не прошедшие ГИА по неуважительной причине, и выпускники, получившие на ГИА неудовлетворительные результаты, отчисляются из образовательной организации и проходят ГИА не ранее чем через шесть месяцев после прохождения ГИА впервые.

Для прохождения ГИА выпускники, не прошедшие ГИА по неуважительной причине, и выпускники, получившие на ГИА неудовлетворительные результаты, восстанавливаются в образовательной организации на период времени, установленный образовательной организацией самостоятельно, но не менее предусмотренного календарным учебным графиком для прохождения ГИА соответствующей образовательной программы среднего профессионального образования.

5. Порядок подачи и рассмотрения апелляций

По результатам ГИА выпускник имеет право подать в апелляционную комиссию письменную апелляцию о нарушении, по его мнению, Порядка и (или) несогласии с результатами ГИА (далее - апелляция). Апелляция подается лично выпускником или родителями (законными представителями) несовершеннолетнего выпускника в апелляционную комиссию образовательной организации. Апелляция о нарушении Порядка подается непосредственно в день проведения ГИА, в том числе до выхода из центра проведения экзамена. Апелляция о несогласии с результатами ГИА подается не позднее следующего рабочего дня после объявления результатов ГИА.

Апелляция рассматривается апелляционной комиссией не позднее трех рабочих дней с момента ее поступления.

Состав апелляционной комиссии утверждается приказом директора одновременно с утверждением состава ГЭК.

Апелляционная комиссия состоит из председателя апелляционной комиссии, не менее пяти членов апелляционной комиссии и секретаря апелляционной комиссии из числа педагогических работников образовательной организации, не входящих в данном учебном году в состав ГЭК. Председателем апелляционной комиссии может быть назначено лицо из числа руководителей или заместителей руководителей организаций, осуществляющих образовательную деятельность, соответствующую области профессиональной деятельности, к которой готовятся выпускники, представителей организаций-партнеров или их объединений, включая экспертов, при условии, что направление деятельности данных представителей соответствует области профессиональной деятельности, к которой готовятся выпускники, при условии, что такое лицо не входит в состав ГЭК. (в ред. Приказа Минпросвещения РФ от 05.05.2022 № 311)

Апелляция рассматривается на заседании апелляционной комиссии с участием не менее двух третей ее состава.

На заседание апелляционной комиссии приглашается председатель соответствующей ГЭК, а также главный эксперт при проведении ГИА в форме демонстрационного экзамена.

При проведении ГИА в форме демонстрационного экзамена по решению председателя апелляционной комиссии к участию в заседании комиссии могут быть также привлечены члены экспертной группы, технический эксперт.

По решению председателя апелляционной комиссии заседание апелляционной комиссии может пройти с применением средств видео, конференц-связи, а равно посредством предоставления письменных пояснений по поставленным апелляционной комиссией вопросам.

Выпускник, подавший апелляцию, имеет право присутствовать при рассмотрении апелляции.

С несовершеннолетним выпускником имеет право присутствовать один из родителей (законных представителей). Указанные лица должны при себе иметь документы, удостоверяющие личность.

Рассмотрение апелляции не является пересдачей ГИА.

При рассмотрении апелляции о нарушении Порядка апелляционная комиссия устанавливает достоверность изложенных в ней сведений и выносит одно из следующих решений:

- об отклонении апелляции, если изложенные в ней сведения о нарушениях Порядка не подтвердились и (или) не повлияли на результат ГИА;
- об удовлетворении апелляции, если изложенные в ней сведения о допущенных нарушениях Порядка подтвердились и повлияли на результат ГИА.

В последнем случае результаты проведения ГИА подлежат аннулированию, в связи с чем протокол о рассмотрении апелляции не позднее следующего рабочего дня передается в ГЭК для реализации решения апелляционной комиссии. Выпускнику предоставляется возможность пройти ГИА в дополнительные сроки, установленные образовательной организацией без отчисления такого выпускника из образовательной организации в срок не более четырех месяцев после подачи апелляции.

В случае рассмотрения апелляции о несогласии с результатами ГИА, полученными при прохождении демонстрационного экзамена, секретарь ГЭК не позднее следующего рабочего дня с момента поступления апелляции направляет в апелляционную комиссию протокол заседания ГЭК, протокол проведения

демонстрационного экзамена, письменные ответы выпускника (при их наличии), результаты работ выпускника, подавшего апелляцию, видеозаписи хода проведения демонстрационного экзамена (при наличии).

В случае рассмотрения апелляции о несогласии с результатами ГИА, полученными при защите дипломного проекта (работы), секретарь ГЭК не позднее следующего рабочего дня с момента поступления апелляции направляет в апелляционную комиссию дипломный проект (работу), протокол заседания ГЭК.

В случае рассмотрения апелляции о несогласии с результатами ГИА, полученными при сдаче государственного экзамена, секретарь ГЭК не позднее следующего рабочего дня с момента поступления апелляции направляет в апелляционную комиссию протокол заседания ГЭК, письменные ответы выпускника (при их наличии).

В результате рассмотрения апелляции о несогласии с результатами ГИА апелляционная комиссия принимает решение об отклонении апелляции и сохранении результата ГИА либо об удовлетворении апелляции и выставлении иного результата ГИА. Решение апелляционной комиссии не позднее следующего рабочего дня передается в ГЭК. Решение апелляционной комиссии является основанием для аннулирования ранее выставленных результатов ГИА выпускника и выставления новых результатов в соответствии с мнением апелляционной комиссии.

Решение апелляционной комиссии принимается простым большинством голосов. При равном числе голосов голос председательствующего на заседании апелляционной комиссии является решающим.

Решение апелляционной комиссии доводится до сведения подавшего апелляцию выпускника в течение трех рабочих дней со дня заседания апелляционной комиссии.

Решение апелляционной комиссии является окончательным и пересмотру не подлежит.

Решение апелляционной комиссии оформляется протоколом, который подписывается председателем (заместителем председателя) и секретарем апелляционной комиссии и хранится в архиве колледжа.

6. Особенности проведения ГИА для выпускников из числа лиц с ограниченными возможностями здоровья, детей-инвалидов и инвалидов

Для выпускников из числа лиц с ограниченными возможностями здоровья и выпускников из числа детей-инвалидов и инвалидов проводится ГИА с учетом особенностей психофизического развития, индивидуальных возможностей и состояния здоровья таких выпускников (далее - индивидуальные особенности).

При проведении ГИА обеспечивается соблюдение следующих общих требований:

- проведение ГИА для выпускников с ограниченными возможностями здоровья, выпускников из числа детей-инвалидов и инвалидов в одной аудитории совместно с выпускниками, не имеющими ограниченных возможностей здоровья, если это не создает трудностей для выпускников при прохождении ГИА;
- присутствие в аудитории, центре проведения экзамена тьютора, ассистента, оказывающих выпускникам необходимую техническую помощь с учетом их индивидуальных особенностей (занять рабочее место, передвигаться, прочитать и оформить задание, общаться с членами ГЭК, членами экспертной группы);
- пользование необходимыми выпускникам техническими средствами при прохождении ГИА с учетом их индивидуальных особенностей;
- обеспечение возможности беспрепятственного доступа выпускников в аудитории, туалетные и другие помещения, а также их пребывания в указанных помещениях (наличие пандусов, поручней, расширенных дверных проемов, лифтов, при отсутствии лифтов аудитория должна располагаться на первом этаже, наличие специальных кресел и других приспособлений).

Дополнительно при проведении ГИА обеспечивается соблюдение следующих требований в зависимости от категорий выпускников с ограниченными возможностями здоровья, выпускников из числа детей-инвалидов и инвалидов:

а) для слепых:

задания для выполнения, а также инструкция о порядке ГИА, комплект оценочной документации, задания демонстрационного экзамена оформляются рельефно-точечным шрифтом по системе Брайля или в виде электронного документа, доступного с помощью компьютера со специализированным программным обеспечением для слепых, или зачитываются ассистентом;

письменные задания выполняются на бумаге рельефно-точечным шрифтом по системе Брайля или на компьютере со специализированным программным обеспечением для слепых, или надиктовываются ассистенту; выпускникам для выполнения задания при необходимости предоставляется комплект письменных принадлежностей и бумага для письма рельефно-точечным шрифтом Брайля, компьютер со специализированным программным обеспечением для слепых;

б) для слабовидящих:

обеспечивается индивидуальное равномерное освещение не менее 300 люкс;

выпускникам для выполнения задания при необходимости предоставляется увеличивающее устройство;

задания для выполнения, а также инструкция о порядке проведения государственной аттестации оформляются увеличенным шрифтом;

в) для глухих и слабослышащих, с тяжелыми нарушениями речи:

обеспечивается наличие звукоусиливающей аппаратуры коллективного пользования, при необходимости предоставляется звукоусиливающая аппаратура индивидуального пользования;

по их желанию государственный экзамен может проводиться в письменной форме;

г) для лиц с нарушениями опорно-двигательного аппарата (с тяжелыми нарушениями двигательных функций верхних конечностей или отсутствием верхних конечностей):

письменные задания выполняются на компьютере со специализированным программным обеспечением или надиктовываются ассистенту;

по их желанию государственный экзамен может проводиться в устной форме;

д) также для выпускников из числа лиц с ограниченными возможностями здоровья и выпускников из числа детей-инвалидов и инвалидов создаются иные специальные условия проведения ГИА в соответствии с рекомендациями психолого-медико-педагогической комиссии (далее - ПМПК), справкой, подтверждающей факт установления инвалидности, выданной федеральным государственным учреждением медико-социальной экспертизы

Выпускники или родители (законные представители) несовершеннолетних выпускников не позднее чем за 3 месяца до начала ГИА подают в образовательную организацию письменное заявление о необходимости создания для них специальных условий при проведении ГИА с приложением копии рекомендаций ПМПК, а дети-инвалиды, инвалиды - оригинала или заверенной копии справки, а также копии рекомендаций ПМПК при наличии.

**ОЦЕНОЧНЫЕ МАТЕРИАЛЫ
ДЕМОНСТРАЦИОННОГО ЭКЗАМЕНА
БАЗОВОГО УРОВНЯ**

Том 1

(Комплект оценочной документации)

Код и наименование профессии (специальности) среднего профессионального образования	29.01.33 Мастер по изготовлению швейных изделий
Наименование квалификации	Мастер по изготовлению швейных изделий
Федеральный государственный образовательный стандарт среднего профессионального образования по профессии (специальности) среднего профессионального образования (ФГОС СПО):	ФГОС СПО по профессии 29.01.33 Мастер по изготовлению швейных изделий, утвержденный приказом Министерства образования и науки РФ от 02.08.2013 г. № 770
Код комплекта оценочной документации	КОД 29.01.07-2023

СТРУКТУРА КОМПЛЕКТА ОЦЕНОЧНОЙ ДОКУМЕНТАЦИИ

1. Комплекс требований для проведения демонстрационного экзамена
2. Перечень оборудования и оснащения, расходных материалов, средств обучения и воспитания.
3. План застройки площадки демонстрационного экзамена.
4. Требования к составу экспертных групп.
5. Инструкции по технике безопасности.
6. Образец задания.

СПИСОК ИСПОЛЪЗУЕМЫХ СОКРАЩЕНИЙ

Сокращение	Расшифровка
ОМ	Оценочный материал
КОД	Комплект оценочной документации
ЦПДЭ	Центр проведения демонстрационного экзамена
СПО	Среднее профессиональное образование
ФГОС СПО	Федеральный государственный образовательный стандарт среднего профессионального образования
ОК	Общая компетенция
ПК	Профессиональная компетенция
ГИА	Государственная итоговая аттестация

1. КОМПЛЕКТ ОЦЕНОЧНОЙ ДОКУМЕНТАЦИИ

Настоящий КОД предназначен для организации и проведения аттестации обучающихся по программам среднего профессионального образования в форме демонстрационного экзамена базового уровня.

1.1. Комплекс требований для проведения демонстрационного экзамена

Организационные требования:

1. Демонстрационный экзамен проводится с использованием КОД, включенных образовательными организациями в программу ГИА.
2. Задания демонстрационного экзамена доводятся до главного эксперта в день, предшествующий дню начала демонстрационного экзамена.
3. Образовательная организация обеспечивает необходимые технические условия для обеспечения заданиями во время демонстрационного экзамена выпускников, членов ГЭК, членов экспертной группы.
4. Демонстрационный экзамен проводится в ЦПДЭ, представляющем собой площадку, оборудованную и оснащенную в соответствии с КОД.
5. ЦПДЭ может располагаться на территории образовательной организации, а при сетевой форме реализации образовательных программ - также на территории иной организации, обладающей необходимыми ресурсами для организации ЦПДЭ.
6. Выпускники проходят демонстрационный экзамен в ЦПДЭ в составе экзаменационных групп.
7. Образовательная организация знакомит с планом проведения демонстрационного экзамена выпускников, сдающих демонстрационный экзамен, и лиц, обеспечивающих проведение демонстрационного экзамена, в срок не позднее чем за 5 рабочих дней до даты проведения экзамена.
8. Количество, общая площадь и состояние помещений, предоставляемых для проведения демонстрационного

экзамена, должны обеспечивать проведение демонстрационного экзамена в соответствии с КОД.

9. Не позднее чем за один рабочий день до даты проведения демонстрационного экзамена главным экспертом проводится проверка готовности ЦПДЭ в присутствии членов экспертной группы, выпускников, а также технического эксперта, назначаемого организацией, на территории которой расположен ЦПДЭ, ответственного за соблюдение установленных норм и правил охраны труда и техники безопасности.

10. Главным экспертом осуществляется осмотр ЦПДЭ, распределение обязанностей между членами экспертной группы по оценке выполнения заданий демонстрационного экзамена, а также распределение рабочих мест между выпускниками с использованием способа случайной выборки. Результаты распределения обязанностей между членами экспертной группы и распределения рабочих мест между выпускниками фиксируются главным экспертом в соответствующих протоколах.

11. Выпускники знакомятся со своими рабочими местами, под руководством главного эксперта также повторно знакомятся с планом проведения демонстрационного экзамена, условиями оказания первичной медицинской помощи в ЦПДЭ. Факт ознакомления отражается главным экспертом в протоколе распределения рабочих мест.

12. Допуск выпускников в ЦПДЭ осуществляется главным экспертом на основании документов, удостоверяющих личность.

13. Образовательная организация обязана не позднее чем за один рабочий день до дня проведения демонстрационного экзамена уведомить главного эксперта об участии в проведении демонстрационного экзамена тьютора (ассистента).

Требование к продолжительности демонстрационного экзамена

Продолжительность демонстрационного экзамена (не более)	4 академических часа
---	----------------------

Требования к содержанию

п/п	Модуль задания (вид деятельности, вид профессиональной деятельности)	Перечень оцениваемых ПК (ОК)	Перечень оцениваемых умений и навыков / практического опыта
1	2	3	4
1	Пошив швейных изделий по индивидуальным заказам	<p>ПК. Проверять наличие деталей кроя в соответствии с эскизом.</p> <p>ПК. Определять свойства и качество материалов для изделий различных ассортиментных групп.</p> <p>ПК. Обслуживать швейное оборудование и оборудование для влажно – тепловой обработки узлов и изделий.</p> <p>ПК. Выполнять поэтапную обработку швейных изделий различного ассортимента на машинах или вручную с разделением труда и индивидуально.</p> <p>ПК. Формировать объемную форму полуфабриката изделия с использованием оборудования для влажно – тепловой обработки.</p> <p>ПК. Соблюдать правила безопасности труда.</p> <p>ПК. Пользоваться технической, технологической и нормативной документацией.</p> <p>ОК. Понимать сущность и социальную значимость будущей профессии, проявлять к ней устойчивый интерес.</p>	<p>Иметь практический опыт:</p> <p>изготовления швейных изделий; работы с эскизами; распознавания составных частей деталей изделий одежды и их конструкций; определения свойств применяемых материалов; работы на различном швейном оборудовании с применением средств малой механизации; поиска оптимальных способов обработки швейных изделий различных ассортиментных групп; выполнения влажно тепловых работ; поиска информации нормативных документов.</p> <p>Уметь:</p> <p>сопоставлять наличие количества деталей кроя с эскизом; визуально определять правильность выкраивания деталей кроя; по эскизу определять правильность выкраивания формы деталей; определять волокнистый состав ткани и распознавать</p>

		<p>ОК. Организовывать собственную деятельность, исходя из цели и способов ее достижения, определенных руководителем.</p> <p>ОК. Анализировать рабочую ситуацию, осуществлять текущий и итоговый контроль, оценку и коррекцию собственной деятельности, нести ответственность за результаты своей работы.</p> <p>ОК. Осуществлять поиск информации, необходимой для эффективного выполнения профессиональных задач.</p> <p>ОК. Использовать информационно коммуникационные технологии в профессиональной деятельности.</p> <p>ОК. Работать в команде, эффективно общаться с коллегами, руководством, клиентами.</p> <p>ОК. Исполнять воинскую обязанность, в том числе с применением полученных профессиональных знаний (для юношей)</p>	<p>текстильные пороки; давать характеристику тканям по технологическим, механическим и гигиеническим свойствам;</p> <p>заправлять, налаживать и проводить мелкий ремонт швейного оборудования; пользоваться оборудованием для выполнения влажно тепловых работ;</p> <p>соблюдать требования безопасного труда на рабочих местах и правила пожарной безопасности в мастерских;</p> <p>работать на современном оборудовании с применением средств малой механизации; выбирать технологическую последовательность обработки швейного изделия в соответствии с изготавливаемой моделью по разделению труда или индивидуально;</p> <p>применять современные методы обработки швейных изделий;</p> <p>применять современные методы обработки швейных изделий;</p> <p>читать технический рисунок; выполнять операции влажно-тепловой обработки (ВТО) в соответствии с нормативными требованиями;</p> <p>пользоваться инструкционно - технологическими картами; пользоваться техническими условиями (ТУ), отраслевыми стандартами (ОСТ), Государственными стандартами (ГОСТ).</p>
--	--	---	---

Требования к оцениванию

Максимально возможное количество баллов	100
---	------------

№ п/п	Модуль задания (вид деятельности, вид профессиональной деятельности)	Критерий оценивания ⁵	Баллы
1	2	3	4
1	Пошив швейных изделий по индивидуальным заказам	<p>Проверка наличия деталей кроя в соответствии с эскизом.</p> <p>Определение свойства и качества материалов для изделий различных ассортиментных групп.</p> <p>Обслуживание швейного оборудования и оборудования для влажно – тепловой обработки узлов и изделий.</p> <p>Выполнение поэтапной обработки швейных изделий</p>	100,00

	различного ассортимента на машинах или вручную с разделением труда и индивидуально. Формирование объемной формы полуфабриката изделия с использованием оборудования для влажно – тепловой обработки. Соблюдение правил безопасности труда. Использование технической, технологической и нормативной документацией	
	Итого	100

**Рекомендуемая схема перевода результатов демонстрационного экзамена
из стобальной шкалы в пятибалльную:**

Оценка (пятибалльная шкала)	«2»	«3»	«4»	«5»
1	2	3	4	5
Оценка в баллах (стобальная шкала)	0,00 – 19,99	20,00 – 39,99	40,00 – 69,99	70,00 – 100,00

1.2. Перечень оборудования и оснащения, расходных материалов, средств обучения и воспитания

Перечень оборудования

№ п/п	Наименование оборудования	Минимальные характеристики
1	2	3
На одного участника		
1.	Стол закройный	Размер 1.5*2.0 м, высота 90 см.
2.	Портновский манекен с подставкой 44 размер	Манекен мягкий портновский с руками или аналог с сопоставимыми характеристиками.
3.	Промышленная швейная машина	Прямострочная швейная машина, высокоскоростная 1-игольная машина челночного стежка.
4.	Стул на пневмоамортизаторе для работы за швейной машиной (без колес)	С регулировкой высоты не менее 55 см.
5.	Промышленная краеобметочная машина	Краеобметочная машина, четырехниточного цепного стежка с серводвигателем (допускается использование - 1 машина на 2-х участников)
6.	Промышленная швейная машина для обметывания петель	Петельная машина, высокоскоростная машина челночного стежка для обметывания петель.
7.	Светильники для промышленных швейных машин на кронштейне с креплением струбциной к столешнице.	Светильники для промышленных швейных машин на кронштейне НМ-99Т, LD-99Т.
8.	Специальная лапка для швейной машины	Отделочная строчка, для притачивания застежки – молнии и т. п.
9.	Гладильная доска	Складная гладильная доска с регулятором по высоте, с нагревом рабочей поверхности, вакуумом и наддувом. Высота гладильной поверхности min /max, мм: 760/1000. Размер гладильной платформы (макс.), мм: 1200 X 450. Регулировка по высоте - 6 позиций. Механизм изменения высоты рабочей платформы Подставка для утюга. Регулировка устойчивого положения. Нагрев гладильной платформы. Режим всасывания и выдувания воздуха. Чехол гладильной платформы - 100% хлопок, поролон 6 мм, уплотнитель.
10.	Электропаровой утюг	Утюг с парогенератором и тефлоновой насадкой. Обрабатывает все типы тканей.
11.	Колодки/приспособления для ВТО	Колодка портновская «Рукав узкий», ширина 11 см, длина 61 см, высота 18,5 см

Перечень инструментов

№ п/п	Наименование инструментов	Минимальные характеристики
1	2	3
1.	Портновские булавки (коробка)	Булавка одностержневая портновская тип 1-30 в упаковке (1/1000 шт.) Высококачественные булавки для закалывания. Длина: 30 мм. Материал: сталь.
2.	Сантиметровая лента	Измерительная лента с сантиметровой и дюймовой шкалой, 150 см (см/дюймы).
3.	Линейка треугольник	Прямоугольный треугольник 30° 23 см.
4.	Линейка измерительная	Линейка метрическая, металл. Длина 1000 мм.
5.	Игольница магнитная	Материал пластик, сталь.
6.	Лекало	«Сабля», «сапог», «улитка».
7.	Портновский мел или исчезающий карандаш	Цвет белый.
8.	Ножницы портновские	Раскройные ножницы предназначены для раскроя легких и средних плательных тканей, для плотных костюмных, пальтовых групп тканей, утеплителей.
9.	Проутюжитель	Ткань хлопковая бязь белая 140 г/м, шириной 140-150 см.
10.	Иглы для шитья ручные	Набор игл для шитья вручную. Материал – сталь.
11.	Распарыватель	Распарыватель изготовлен из стали, ручка выполнена из пластика.
12.	Наперсток	Наперсток с доньшком или без доньшка.

Перечень расходных материалов

№ п/п	Наименование расходных материалов	Минимальные характеристики
1	2	3
1.	Комплект лекал изделия	Выполняется по заказу организаторов по размерам предоставленного манекена.
2.	Ткань для выполнения модуля	Ткань выбирается в соответствии с моделью.
3.	Нить п/э, соответствующего цвета	Нитки 40/2, 50/2 п/э 4570 м.
4.	Флизелин	Выбирается в соответствии с характеристикой ткани.
5.	Бумага для документов А4 (пачка 500 листов)	Плотность 80 г/м ² , белизна: от 150 %.
6.	Ручка шариковая	Ручка шариковая неавтоматическая синяя (толщина линии 0.7 мм). Длина стержня: 129 мм.
7.	Ведро	Ведро пластиковое, объем, л: 10. Высота, см: 27.5. Размер верха: 29 см. Размер низа: 27.5 см
8.	Совок для уборки	Совок для мусора пластик, ширина 21,5 см, ручка 11 см.
9.	Щётка - веник для уборки	Щётка универсальная для уборки. Материал пластик, длина ворса 5 см.
10.	Экран (часы электронные)	Настенные электронные часы-табло. Корпус: пластик, минеральное стекло. Габариты: 190х90х40. Механизм: кварцевый бесшумный, питание от сети 220 В.
11.	Аптечка	Аптечка для оснащения рабочих кабинетов учреждений и организаций на 10 человек. 280х225х130 мм.
12.	Огнетушитель	Огнетушитель универсальный. Масса заряда огнетушащего вещества не более 20 кг.

1.3. План застройки площадки демонстрационного экзамена

План застройки площадки представлен в приложении к настоящему тому № 1 оценочных материалов демонстрационного экзамена базового уровня.

Требования к застройке площадки

№ п/п	Наименование	Технические характеристики
1	2	3
1.	Вентиляция	Норма воздухообмена из расчета на 1 человека в час 20 м ³ /ч для аудиторий и учебных классов.

2.	Полы	Выполнены из материалов, допускающих влажную и обработку и дезинфекцию. Не допускается скольжение.
3.	Освещение	Уровни искусственной освещенности в учебных помещениях не менее 300 люкс.
4.	Электричество	Электричество выведено на каждое рабочее место. Дополнительные розетки. Открытые провода закрыть в короба. Достаточная суммарная мощность для одновременного использования всех единиц оборудования.
5.	Водоснабжение	-
6.	Отходы	-
7.	Температура	Min и Max t воздуха 16 0С – 22 0С

1.4. Требования к составу экспертных групп

Количественный состав экспертной группы определяется образовательной организацией, исходя из числа сдающих одновременно демонстрационный экзамен выпускников. Один эксперт должен иметь возможность оценить результаты выполнения задания выпускников в полной мере согласно критериям оценивания.

Количество главных экспертов на демонстрационном экзамене	1
Минимальное (рекомендованное) количество экспертов на 1 выпускника	1
Минимальное (рекомендованное) количество экспертов на 5 выпускников	3

1.5. Инструкция по технике безопасности

1. Технический эксперт под подпись знакомит главного эксперта, членов экспертной группы, выпускников с требованиями охраны труда и безопасности производства.

2. Все участники демонстрационного экзамена должны соблюдать установленные требования по охране труда и производственной безопасности, выполнять указания технического эксперта по соблюдению указанных требований.

Инструкция:

1.1. Настоящая инструкция по технике безопасности разработана в соответствии с приказом Минтруда России от 29.10.2021 г № 772н «Об утверждении основных требований к порядку разработки и содержанию правил и инструкций по охране труда», вступившим в силу 1 марта 2022 года; Постановлениями главного государственного санитарного врача России от 28.09.2020г № 28 «Об утверждении СП 2.4.3648-20 «Санитарноэпидемиологические требования к организациям воспитания и обучения, отдыха и оздоровления детей и молодежи» и от 28.01.2021г № 2 «Об утверждении СанПиН 1.2.3685-21 «Гигиенические нормативы и 18 требования к обеспечению безопасности и (или) безвредности для человека факторов среды обитания».

1.2. К самостоятельному выполнению экзаменационных заданий допускаются участники:

- прошедшие инструктаж по охране труда и технике безопасности;
- имеющие необходимые навыки по эксплуатации инструмента, приспособлений и оборудования;
- не имеющие противопоказаний к выполнению экзаменационных заданий по состоянию здоровья.

1.3. В процессе выполнения экзаменационных заданий и нахождения на территории и в помещениях, участник обязан четко соблюдать:

- инструкции по охране труда и технике безопасности;
- не заходить за ограждения и в технические помещения;
- соблюдать личную гигиену;
- принимать пищу в строго отведенных местах;
- самостоятельно использовать инструмент и оборудование, разрешенное к выполнению экзаменационного задания;

1.4. При несчастном случае пострадавший или очевидец несчастного случая обязан немедленно сообщить о случившемся Экспертам.

1.5. В помещении комнаты экспертов находится аптечка первой помощи, укомплектованная изделиями медицинского назначения, ее необходимо использовать для оказания первой помощи, самопомощи в случаях получения травмы.

1.6. В случае возникновения несчастного случая или болезни участника, об этом немедленно уведомляется Главный эксперт. Главный эксперт принимает решение о назначении дополнительного времени для участия. В случае отстранения экзаменуемого от дальнейшего участия в экзамене ввиду болезни или несчастного случая, он получит баллы за любую завершённую работу.

1.7. Участники, допустившие невыполнение или нарушение инструкции по охране труда, могут быть отстранены от выполнения задания.

1.6. Образец задания

Модуль 1: Пошив швейных изделий по индивидуальным заказам
Задание модуля 1: «Изготовление плечевого изделия»
Текст задания:
Участник должен изготовить изделие по предложенному крою, в соответствии с техническим рисунком и

описанием модели.

(Приложение 1 и 2).

Описание модуля. «Изготовление плечевого изделия»:

Экзаменующиеся получают полный комплект деталей кроя предложенной модели, прикладные материалы и изготавливают изделие.

Изделие должно отвечать следующим требованиям:

- иметь законченный вид;
- соответствовать представленному эскизу, техническому описанию;
- иметь характеристики, определённые заданием;
- продемонстрировать качество изготовления конструкции и выполнения технологической обработки изделия.

По истечении четырех астрономических часов экзаменующийся должен сдать готовую или не готовую работу для выставления оценки:

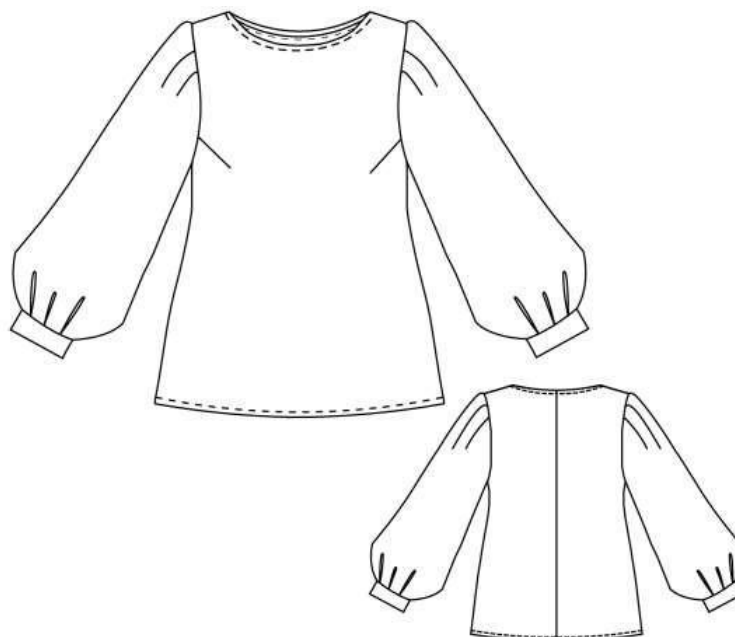
– изделие на манекене.

Необходимые приложения:

Приложение 1. Технический рисунок модели изделия и описание модели.

Приложение 2. Комплект лекал.

Технический рисунок модели изделия



Техническое описание модели

Блуза женская из хлопчатобумажной ткани, прямого силуэта слегка расклешенного к низу.

Перед с вытачками, выходящими из срезов пройм.

Спинка со средним швом.

Горловина изделия обработана подкройной обтачкой, вырез горловины «лодочка».

Рукав втачной одно-шовный свободной формы. По окату рукава расположены односторонние складки.

Низ рукава обработан замкнутой притачной манжетой, со сборкой по нижнему срезу рукава.

Низ блузы обработан швом в подгибку с закрытым срезом шириной 1 см. Отделочная строчка выполняется по горловине и низу изделия

Образец заявления на апелляцию

Председателю
Апелляционной комиссии
Ф.И.О./ _____
Студент _____

Апелляция о несогласии с результатами ГИА

«_____» _____ г. при проведении (демонстрационного экзамена/ защиты дипломного работы в рамках государственной итоговой аттестации при специальности /профессии ХХ.ХХ.ХХ. Мне была выставлена оценка (балл). Я с результатом оценивания не согласен, т.к. описать причину.

Прошу:

Пересмотреть результаты ГИА от «____» _____ г. и выставить другую оценку (балл).

Перечень прилагаемых к апелляционной жалобе документов (при наличии):

- 1.
- 2.

Дата подачи жалобы «____» _____ г.

_____/_____/_____
подпись / расшифровка